

ಹಿಂಭದೆಯಲ್ಲಿನ ಲಕ್ಷಣಗಳು

- 1) ಒದರುವುದು ಕಡಿಮೆಯಾಗುವುದು.
- 2) ಯೋನಿಯ ಊತ ಹಾಗೂ ಲೋಳೆ ಬರುವುದು ಕಡಿಮೆಯಾಗಿ ಅಂಟಿನಂತಾಗುವುದು.
- 3) ಬೇರೆ ದನಗಳು ತನ್ನ ಮೇಲೆ ಹತ್ತಲು ಸಹಕರಿಸದಿರುವುದು

ಕೃತಕ ಗರ್ಭಧಾರಣೆ

ಕೃತಕ ಗರ್ಭಧಾರಣೆ ಎಂದರೆ ಉತ್ತಮ ತಳಿಯ ಹೋರಿಯ ವೀರ್ಯವನ್ನು ಕೃತಕವಾಗಿ ಸಂಗ್ರಹಿಸಿ ಹಾಗೂ ಶೇಖರಿಸಿ ಬೆದೆಗೆ ಬಂದ ಜಾನುವಾರುಗಳಿಗೆ ಕೃತಕವಾದ ವಿಧಾನದಿಂದ ವೀರ್ಯ ಪ್ರಯೋಗ ಮಾಡುವ ಕ್ರಿಯೆಗೆ ಕೃತಕ ಗರ್ಭಧಾರಣೆ ಎಂದು ಕರೆಯುತ್ತಾರೆ.

ಮೇಲೆ ತಿಳಿಸಿರುವ ಬೆದೆಯ ಎಲ್ಲಾ ಲಕ್ಷಣಗಳನ್ನು ಎಲ್ಲಾ ಜಾನುವಾರುಗಳು ಎಲ್ಲಾ ಲೈಂಗಿಕ ಕಾಲಚಕ್ರದಲ್ಲಿ ತೋರಿಸಲು ಅಸಮರ್ಥವಾಗಬಹುದು. ಆದರೂ ಕೂಡಾ ಬಹಳಷ್ಟು ಲಕ್ಷಣಗಳು ತೋರಿಸುತ್ತವೆ. ಕಾರಣ ರೈತಬಾಂಧವರು ಈ ಎಲ್ಲಾ ಲಕ್ಷಣಗಳನ್ನು ಕೂಲಂಕುಶವಾಗಿ ಪರಿಶೀಲಿಸಿ ತಮ್ಮ ಜಾನುವಾರುಗಳಿಗೆ ಕೃತಕ ಗರ್ಭಧಾರಣೆ ಮಧ್ಯೆ ಬೆದೆಯ ಕೊನೆಯ ಭಾಗದಿಂದ ಹಿಡಿದು ಹಿಂಭದೆಯ ಮೊದಲು ಭಾಗದಲ್ಲಿ ಮಾಡಿಸಿದಲ್ಲಿ ಹೆಚ್ಚು ಗರ್ಭಧರಿಸುತ್ತವೆ.

ಒಂದು ವೇಳೆ ಇದು ಕಷ್ಟವಾದರೆ ರೈತರು ತಮ್ಮ ಜಾನುವಾರುಗಳನ್ನು ಕನಿಷ್ಠ ಪಕ್ಷ ದಿವಸಕ್ಕೆ ಎರಡು

ಸಲವಾದರೂ ಪರೀಕ್ಷಿಬೇಕು. ಅಂದರೆ ಬೆಳಗಿನ ಜಾವ ಮತ್ತು ಸಾಯಂಕಾಲ, ಹೀಗೆ ಮಾಡುವುದರಿಂದ ಬೆಳಗಿನ ಜಾವ ಬೆದೆಗೆ ಬಂದ ಜಾನುವಾರುಗಳನ್ನು ಸಾಯಂಕಾಲ ಹಾಗೂ ಸಾಯಂಕಾಲ ಬೆದೆಗೆ ಬಂದ ಜಾನುವಾರುಗಳನ್ನು ಮರು ದಿವಸ ಬೆಳಿಗ್ಗೆ ಕೃತಕ ಗರ್ಭಧಾರಣೆ ಮಾಡಿಸಲು ಹಾಗೂ ಹೆಚ್ಚು ಗರ್ಭಕಟ್ಟಲು ಸೂಕ್ತ ಸಮಯ ಪಡೆದಂತಾಗುತ್ತದೆ. ಅದು ಅಲ್ಲದೆ ಹೆಚ್ಚು ಮಿಶ್ರ ತಳಿಯನ್ನು ಪಡೆದು ಹಾಲಿನ ಉತ್ಪಾದನೆಯನ್ನು ಹೆಚ್ಚಿಸಿಕೊಳ್ಳಬಹುದು.

ಲೇಖಕರು

ಡಾ. ಎಸ್. ವೈ. ಮುಕರ್ತಾಳ

ಸಹ ಸಂಪಾದಕರು

ಶ್ರೀ ಡಿ. ಎಸ್. ಎಂ. ಗೌಡ

ಪ್ರಕಾಶಕರು ಮತ್ತು ಸಂಪಾದಕರು

ಡಾ. ಸರೋಜಿನಿ ಜಿ ಕರಕಣ್ಣವರ, ಕಾರ್ಯಕ್ರಮ ಸಂಯೋಜಕರು

ಬಿರಳಚ್ಚು : ಸರೋಜಿ ಬಿ. ತಳವಾರ ವಿನ್ಯಾಸ: ರೇಖಾ ಕೆ.ಎನ್.

ಹೆಚ್ಚಿನ ಮಾಹಿತಿಗಾಗಿ ಸಂಪರ್ಕಿಸಿ

ಕಾರ್ಯಕ್ರಮ ಸಂಯೋಜಕರು

ಕೃಷಿ ವಿಜ್ಞಾನ ಕೇಂದ್ರ, ಹನುಮನಮಟ್ಟಿ - 581 115

ತಾ: ರಾಣೇಬೆನ್ನೂರು, ಜಿ. ಹಾವೇರಿ

(08373)253524, 94484-95338

ವಿದ್ಯುನ್ಮಾನ ಅಂಚೆ: kvk_haveri@rediffmail.com,

ಅಂತರಜಾಲ: www.kvkhaveri.org

ಪುಟ ವಿನ್ಯಾಸ:

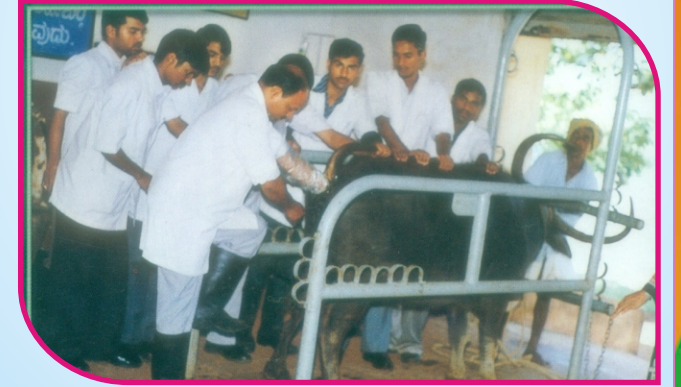
ಡಿಟಿಪಿ ಘಟಕ, ಪ್ರಕಟಣಾ ಕೇಂದ್ರ, ಕೃವಿವಿ, ಧಾರವಾಡ



ಕೃಷಿ ವಿಶ್ವವಿದ್ಯಾಲಯ,
ಧಾರವಾಡ



ಜಾನುವಾರುಗಳಲ್ಲಿನ ಬೆದೆಯ ಲಕ್ಷಣಗಳು
ಮತ್ತು ಕೃತಕ ಗರ್ಭಧಾರಣೆ ಮಾಡಿಸಲು
ಸೂಕ್ತ ಸಮಯ



“ಕೃತಕ ಗರ್ಭಧಾರಣೆ ಮಾಡಿಸು
ಹಾಲಿನ ಹೊಳೆ ಹರಿಸು”

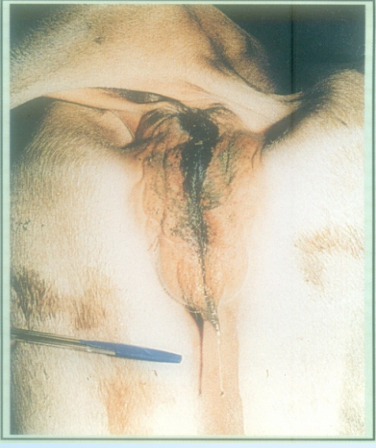
ಬಿ.ಸಿ.ಎ.ಆರ್.-ಕೃಷಿ ವಿಜ್ಞಾನ ಕೇಂದ್ರ

ಹನುಮನಮಟ್ಟಿ 581 115

ತಾ: ರಾಣೇಬೆನ್ನೂರು, ಜಿ: ಹಾವೇರಿ

ಸೆಪ್ಟೆಂಬರ್ - 2014

ಪ್ರತಿಗಳು: 1000



ಭಾರತದಲ್ಲಿ ಜಾನುವಾರುಗಳ ಸಂಖ್ಯೆ ಪ್ರಪಂಚದ ಎಲ್ಲಾ ಭಾಗಗಳಿಗಿಂತಲೂ ಹೆಚ್ಚಾಗಿದ್ದರೂ ಮಿಶ್ರ ತಳಿ ಜಾನುವಾರುಗಳ ಸಂಖ್ಯೆ ಬಹಳ ಕಡಿಮೆ. ನಮ್ಮ ದೇಶದಲ್ಲಿ 201

ಮಿಲಿಯನ್ ದನಕರುಗಳು ಹಾಗೂ 75 ಬಿಲಿಯನ್ ಎಮ್ಮೆಗಳಿವೆ. ದೇಶದಲ್ಲಿ ಜಾನುವಾರುಗಳಲ್ಲಿ ಮೊಟ್ಟಮೊದಲ ಕೃತಕ ಗರ್ಭಧಾರಣೆಯನ್ನು 1939 ರಲ್ಲಿ ಡಾ. ಸಂಪತಕುಮಾರ ರವರು ಮೈಸೂರಿನಲ್ಲಿ ಪ್ರಾರಂಭಿಸಿದರು. ಇಷ್ಟು ಹಳೆಯದಾದ ತಾಂತ್ರಿಕತೆ (66 ವರ್ಷ) ಲಭ್ಯವಿದ್ದರೂ ಕೂಡಾ, ಕೃತಕ ಗರ್ಭಧಾರಣೆಗೆ ಒಳಪಟ್ಟ ಜಾನುವಾರುಗಳ ಸಂಖ್ಯೆ ಶೇ. 18-20 ಮಾತ್ರ. ಈ ಕಾರಣಕ್ಕಾಗಿ ರೈತರು ಹೆಚ್ಚು ಹಾಲು ಹಿಂಡುವ ಮಿಶ್ರ ತಳಿ ಹಸುಗಳನ್ನು ಪಡೆಯಲು ಜಾನುವಾರುಗಳಲ್ಲಿನ ಬೆದೆಯ ಲಕ್ಷಣಗಳನ್ನು ಹಾಗೂ ಕೃತಕ ಗರ್ಭಧಾರಣೆಗೆ ಸೂಕ್ತ ಸಮಯ ತಿಳಿಯುವುದು ಅವಶ್ಯಕವಾಗಿದೆ.

ಜಾನುವಾರುಗಳಲ್ಲಿ ಸಂತಾನೋತ್ಪತ್ತಿ ಮಾಡುವ ಸಾಮರ್ಥ್ಯ ಪ್ರೌಢಾವಸ್ಥೆಗೆ ಬಂದ ನಂತರ ಮಾತ್ರ. ಪ್ರೌಢಾವಸ್ಥೆಯು (ಮೈನೆರೆದ) ನಂತರದಿಂದ ಗರ್ಭಧರಿಸುವವರೆಗೆ ಬೆದೆಯ ಋತು ಚಕ್ರವು ಪ್ರತಿ 18 ರಿಂದ 24 ದಿನಗಳಿಗೆ (ಸರಾಸರಿ 21 ದಿವಸ)

ಪುನರಾವೃತ್ತಿಗೊಳ್ಳುತ್ತದೆ. ಈ ಲೈಂಗಿಕ ಕಾಲಚಕ್ರವನ್ನು 4 ವಿಭಾಗಗಳಾಗಿ ವಿಂಗಡಿಸಬಹುದು.

- 1) ಪೂರ್ವಬೆದೆ (Proestrus): 3 ದಿವಸ
- 2) ಬೆದೆ (Estrus) : 12-24 ಘಂಟೆಗಳು
- 3) ಉತ್ತರ (Metestrus) : 3-5 ದಿವಸ
- 4) ಅಂತಿಮ ಬೆದೆ (Diaestrus) : 13 ದಿವಸ

ಇವುಗಳಲ್ಲಿನ ಬೆದೆ ಕಾಲ ಅಥವಾ ಲೈಂಗಿಕ ಅಪೇಕ್ಷಣೀಯ ಕಾಲ ಬಹಳ ಮಹತ್ವದ್ದಾಗಿರುತ್ತದೆ. ಈ ಕಾಲವನ್ನು ಪುನಃ ಮೂರು ಭಾಗಗಳಾಗಿ ವಿಂಗಡಿಸಲಾಗಿದೆ.

- 1) ಮುಂಬೆದೆ : 6-8 ಘಂಟೆಗಳು
- 2) ಮಧ್ಯಬೆದೆ : 8-16 ಘಂಟೆಗಳು
- 3) ಹಿಂಬೆದೆ : 16-24 ಘಂಟೆಗಳು

ಮುಂಬೆದೆಯಲ್ಲಿ ಕಾಣುವ ನಿಖರವಾದ ಹಲವು ಲಕ್ಷಣಗಳು

- 1) ಬೆದೆಗೆ ಬಂದ ಜಾನುವಾರು ಬೇರೆ ಜಾನುವಾರುಗಳ ಜನನೇಂದ್ರಿಯವನ್ನು ಮೂಸುವುದು ಹಾಗೂ ಅವುಗಳ ಮೇಲೆ ಹಾರಲು ಪ್ರಯತ್ನಿಸುತ್ತದೆ.



- 2) ಬೆದೆಗೆ ಬಂದ ಜಾನುವಾರು ಒದರುವುದು (ಒಳ್ಳುವುದು) ಮತ್ತು ಬೆದರಿಂದಂತೆ ಚಂಚಲವಾಗಿ ಕಾಣುತ್ತದೆ.
- 3) ಮೇವು ಹಾಗೂ ನೀರು ಸೇವನೆಯಲ್ಲಿ ಅನಾಸಕ್ತಿ ತೋರುವುದು ಮತ್ತು ಹಾಲಿನ ಪ್ರಮಾಣ ಕುಂಠಿತವಾಗುತ್ತದೆ.
- 4) ಮೇಲಿಂದ ಮೇಲೆ ಮೂತ್ರ ವಿಸರ್ಜನೆ ಮಾಡುತ್ತದೆ.

ಯೋನಿದ್ವಾರದಿಂದ ತೆಳುವಾದ ಹೇರಳವಾದ ಲೋಳೆ ಇಳಿಯುತ್ತದೆ.

ಮಧ್ಯ ಬೆದೆಯಲ್ಲಿನ ಕೆಲವು ಲಕ್ಷಣಗಳು



- 1) ಯೋನಿ ದ್ವಾರದ ತುಟಿಗಳು ಊದಿಕೊಂಡಿರುತ್ತವೆ ಮತ್ತು ಒಳ ಪೊರೆಯು ಕೆಂಪಾಗಿರುತ್ತವೆ.

- 2) ಬಾಲವನ್ನು ಎತ್ತಿ ಹಿಡಿಯುವುದು.
- 3) ಲೋಳೆಯ ಪ್ರಮಾಣ ಕಡಿಮೆಯಾಗಿ ಆದರೆ ಲೋಳೆಯು ಯೋನಿಯಿಂದ ಹಿಡಿದು ಬಾಲದವರೆಗೆ ಜೋತಾಡುತ್ತಿರುತ್ತದೆ.
- 4) ಬೇರೆ ಜಾನುವಾರುಗಳು ತನ್ನ ಮೇಲೆ ಹಾರಿದರೂ ಸುಮ್ಮನೆ ನಿಲ್ಲುತ್ತದೆ.